

KOMPASS-HANDBUCH ARC JET DAUMENKOMPASS

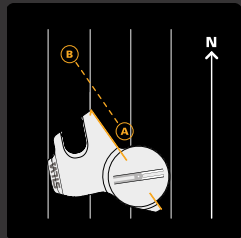
NAVIGATION

KARTE NACH NORDEN AUSRICHTEN

Am einfachsten können Karte und Kompass gemeinsam genutzt werden, wenn die Karte nach Norden ausgerichtet wird. Richten Sie die Kartenmeridiane einfach mit der Kompassnadel so aus, dass „oben“ auf der Karte nach Norden zeigt. Jetzt befindet sich alles auf der Karte in der gleichen Richtung wie auf dem Boden. Achten Sie darauf, dass die Karte entlang der gesamten Route stets ausgerichtet bleibt. So können Sie Ihrer Route ganz einfach folgen, denn wenn Sie laut Karte rechts abbiegen sollen, müssen Sie auch tatsächlich rechts abbiegen!! Die Karte lässt sich schnell und einfach korrekt ausrichten, und auf diese Weise können Sie am besten unnötige Fehler vermeiden.

SO EINFACH, WIE BIS 3 ZU ZÄHLEN

DAS SILVA 1-2-3-SYSTEM

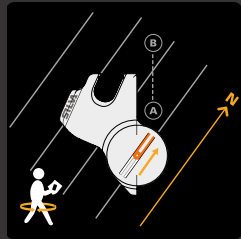


FESTES GEHÄUSE

1-2-3

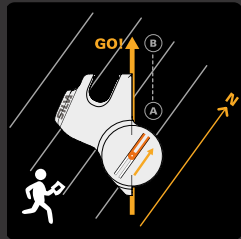
Legen Sie Ihren Kompass auf die Karte und zeichnen Sie mit der **Grundlinie** eine gerade Linie zwischen Ihrer aktuellen Position und Ihrem Ziel.

Achten Sie darauf, dass die **Sichtlinie** in Richtung Ihres Ziels zeigt.



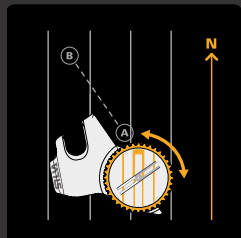
1-2-3

Drehen Sie sich und den Kompass, bis die **Kompassnadel** parallel zu den **Kartenmeridianen** steht und das orangefarbene Ende auf der Karte nach Norden zeigt.



1-2-3

Jetzt zeigt die **Sichtlinie** in Richtung Ihres Ziels. Suchen Sie sich einen Orientierungspunkt, und los geht's. Viel Spaß!



DREHBARES GEHÄUSE

Drehen Sie in **Schritt 2** das **Gehäuse**, bis die **Orientierungslinien** parallel zu den **Kartenmeridianen** verlaufen. Nehmen Sie in **Schritt 3** Ihren Kompass von der Karte und drehen Sie sich, bis die **Nadel** an den **Orientierungslinien** ausgerichtet ist. Jetzt zeigt die **Sichtlinie** in Richtung Ihres Ziels.



SPECTRA-GEHÄUSE

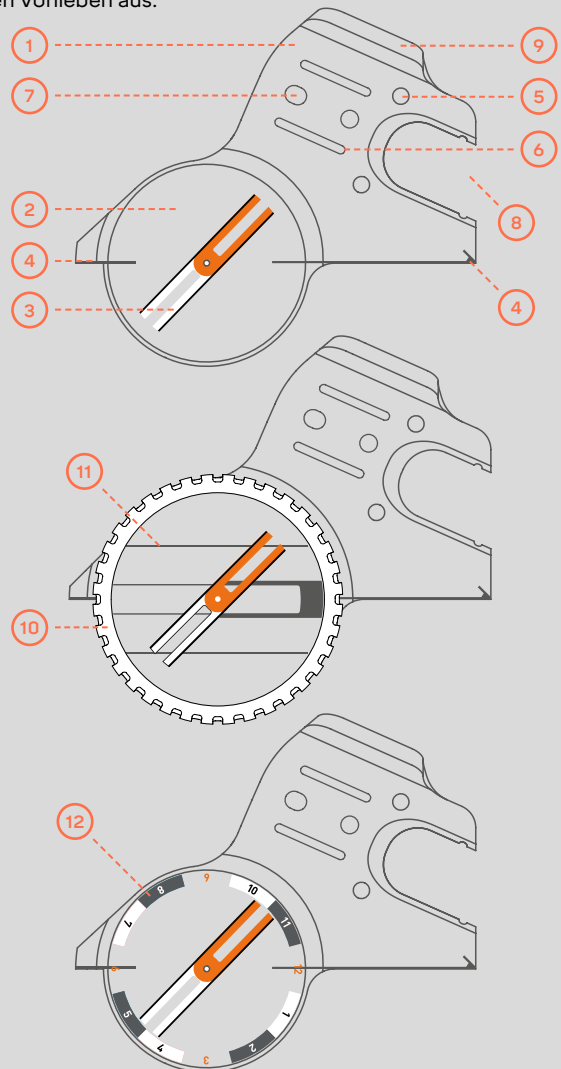
Nach **Schritt 2** - merken Sie sich die **Spectra-Referenzzahl**, auf die die **Nadel** zeigt. In **Schritt 3** - die **Sichtlinie** zeigt in Richtung Ihres Ziels, solange die **Nadel** auf die Zahl aus Schritt 2 zeigt.

GRUNDLEGENDE KOMPASS-FUNKTIONEN

ARC JET DAUMENKOMPASSE

Die leistungsstarken Arc Jet Daumenkompass eignen sich perfekt für Orientierungsläufer, Abenteuerrennsportler und alle, die eine schnelle, stabile Nadel und klare Kartensichtbarkeit für eine schnelle Navigation während des Laufens benötigen.

Die SILVA Daumenkompass sind in Ausführungen für **Rechts-** und **Linkshänder** erhältlich. Die Ausführung für Linkshänder wird an der linken Hand getragen; diese Ausführung wird am häufigsten verwendet. Wählen Sie Ihren Kompass nach Ihren persönlichen Vorlieben aus.



- | | | | |
|---|---------------------------------|----|-------------------------|
| 1 | GRUNDPLATTE | 6 | DAUMENBANDBEFESTIGUNG |
| 2 | MIT FLÜSSIGKEIT GEFÜLLTE KAPSEL | 7 | LUPENAUFSATZ |
| 3 | KOMPASSNADEL | 8 | AUSSPARUNG FÜR DAUMEN |
| 4 | SICHTLINIE/ KURSPFEIL | 9 | ARC WING |
| 5 | GUMMI-HAFTFÜSSE | 10 | DREHBARES GEHÄUSE |
| | | 11 | ORIENTIERUNGSLINIEN |
| | | 12 | SPECTRA-NAVIGATIONSRING |

KOMPASS-HANDBUCH ARC JET DAUMENKOMPASS

GRUNDLEGENDE KOMPASS-FUNKTIONEN

ARC JET DAUMENKOMPASSE

1 GRUNDPLATTE

Die Grundplatte ist aus äußerst widerstandsfähigem Material gefertigt und hält auch einer ruppigeren Handhabung stand. Sowohl das Material als auch das Design bieten viel Transparenz für noch bessere Kartensichtbarkeit. Verwenden Sie die Kante der Grundplatte, um Ihre Position zu bestimmen.

2 MIT FLÜSSIGKEIT GEFÜLLTE KAPSEL

Die Kapsel ist mit antistatischer Flüssigkeit (individuelle Formel) gefüllt, die für klares Ablesen, kurze Einschwingzeit, perfekte Dämpfung, Stabilität und Genauigkeit der Nadel sorgt.

3 KOMPASSNADEL

Die Magnetonadel ist mit einer Kombination aus einem Steinlager aus Saphir und einem Drehzapfen aus gehärtetem Stahl ausgestattet, wodurch Reibungen minimiert und so wiederum schnelle und genaue Nadelbewegungen ermöglicht werden. Magnetische Nordrichtungsgenauigkeit: 1 Grad. Das orangefarbene Ende zeigt gen magnetischen Norden!

JET 2.0 Nadel: bietet erstklassige Leistung bei Nadelgeschwindigkeit und Einschwingzeit sowie herausragende Zuverlässigkeit und Stabilität.



4 SICHTLINIE/KURSPFEIL

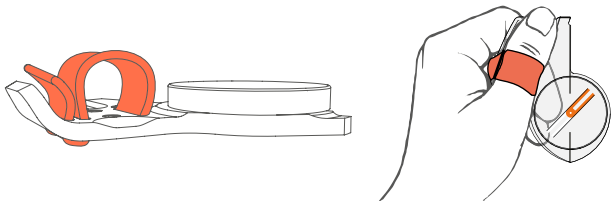
Die Sichtlinie zeigt die Richtung an, in die Sie sich fortbewegen möchten, oder den Kurs, den Sie einnehmen. Sie verläuft entlang der Kante der Grundplatte und weiter zur Mitte ihrer Rückseite, sodass Sie durch das Gehäuse eine Linie erkennen können.

5 GUMMI-HAFTFÜSSE

Silikongummi-Haftfüße für eine präzise Kartenarbeit. Sie befinden sich an der Unterseite der Grundplatte in der Nähe des Daumengriffs und sorgen für zusätzliche Stabilität.

6 DAUMENBANDBEFESTIGUNG

Der Daumenkompass wird mit einem kleinen Gummiband am Daumen befestigt. Das Band lässt sich einfach verstellen und sorgt für einen bequemen Sitz des Kompasses auf Ihrer Hand.



7 LUPENAUFSATZ

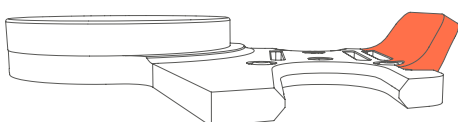
Löcher zur Befestigung der separat erhältlichen Arc Zoom Lupe. Diese lässt sich leicht an der Grundplatte befestigen. Dank ihres funktionalen Designs ist sie vollständig in den Kompass integriert.

8 AUSSPARUNG FÜR DAUMEN

Die Grundplatte bietet eine Aussparung für perfekten Kontakt zwischen Daumen und Karte. Für alle, die den klassischeren Daumengriff bevorzugen, ist auch eine aufsteckbare Daumenplatte erhältlich.

9 ARC WING

Das Arc-Flügeldesign der Grundplatte bietet sehr guten Halt zwischen Daumen und Zeigefinger.



10 DREHBARES GEHÄUSE (LÜNETTE)

Verwenden Sie das drehbare Gehäuse, indem Sie bei der Navigation mit dem Silva 1-2-3-System den Zahnring drehen. Diese besondere Funktion eines drehbaren Gehäuses an einem Renn-Daumenkompass bietet Ihnen die Möglichkeit, einen Daumenkompass zu nutzen, auch wenn Sie es gewohnt sind, mit einem traditionellen Grundplattenkompass zu navigieren.

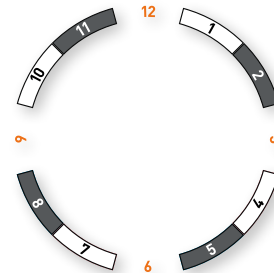
11 ORIENTIERUNGSLINIEN

Die Daumenkompass mit drehbarem Gehäuse verfügen über Linien/Marken auf dem Kapselboden, die eine einfache Ausrichtung gewährleisten. Die Linien sind innerhalb des Gehäuses fest, lassen sich durch Drehen des Zahnrings bewegen und sind so gestaltet, dass sie sich an den Kartenmeridianen ausrichten lassen. Die Linien werden verwendet, um bei der Navigation mit dem Silva 1-2-3-System in Schritt 2 das Gehäuse an der Karte auszurichten.

12 SPECTRA-NAVIGATIONSRING

Der Navigationsring wurde auf Grundlage des Silva Spectra-Systems entwickelt, um Ihnen die Orientierung zu erleichtern. Der Navigationsring besteht aus Referenzmarken und Zahlen an der Kapsel.

Sie müssen sich lediglich die Zahl merken, auf die die Nadel nach Abschluss von Schritt 2 des Silva 1-2-3-Systems zeigt, und sich dann von der Sichtlinie in die richtige Richtung leiten lassen, während die Nadel auf dieser Zahl stehen bleibt.



Der wie die Lünette einer Uhr gestaltete Navigationsring ist leicht ablesbar und ermöglicht es Ihnen, schneller voranzukommen und sich dabei gleichzeitig zu orientieren. Sowohl Freizeit- als auch Leistungssportlern hilft der Spectra-Navigationsring dabei, mit hoher Geschwindigkeit auf dem richtigen Kurs zu bleiben und zugleich Fehler zu vermeiden.

Sie werden schneller, wenn Sie genauer navigieren und klarer denken. Es ist bekannt, dass das Gehirn in Zeiten hoher Belastung und extremer körperlicher Anstrengung nicht so viel Energie erhält wie im Ruhezustand. Manchmal denkt man daher weniger rational. Je größer die Anstrengung, desto schwieriger ist es - schnell - die richtige Entscheidung zu treffen und das Richtige zu tun. Um klar denken zu können, müssen Sie die Dinge einfach halten.

Mit den Spectra-Kompassen erhalten Sie ein einfacheres System und klarere Bezugspunkte, die Ihnen dabei helfen, auch bei Wettkampfgeschwindigkeit nicht vom Kurs abzukommen.

● VERWENDUNG VON SPECTRA MIT DEM 1-2-3-SYSTEM:

1. Legen Sie Ihren Kompass auf die Karte und zeichnen Sie mit der Grundlinie eine gerade Linie zwischen Ihrer aktuellen Position und Ihrem Ziel. Achten Sie darauf, dass die Sichtlinie in Richtung Ihres Ziels zeigt.
2. Drehen Sie sich und den Kompass, bis die Kompassnadel parallel zu den Kartenmeridianen steht und das orangefarbene Ende auf der Karte nach Norden zeigt. Merken Sie sich die Spectra-Referenzzahl, auf die die Nadel zeigt (z. B. „zwei Uhr“).
3. Die Sichtlinie zeigt in Richtung Ihres Ziels, solange die Nadel auf die Referenzzahl aus Schritt 2 (zwei Uhr) zeigt. Suchen Sie sich einen Orientierungspunkt, und los geht's.

● VORTEILE DES SPECTRA-NAVIGATIONSRINGS:

- Sie müssen den Kompass nicht kontinuierlich an der Karte ausrichten, um die gewünschte Richtung beizubehalten.
- Sie können mit hoher Geschwindigkeit auf einer Kompasspeilung laufen.
- Der Wechsel von einem traditionellen Grundplattenkompass zu einem Daumenkompass fällt leichter.
- Sie können frei entscheiden, ob Sie mit Karte und Kompass in der gleichen Hand oder mit dem Kompass in der einen und der Karte in der anderen Hand laufen möchten.
- Durch die Nutzung von Marken und Zahlen als Bezugspunkte wird das Risiko von Fehlern bei extremer körperlicher und geistiger Erschöpfung verringert.
- Dank des Uhren-Designs ist der Umgang mit dem Kompass leicht erlernt bzw. erläutert. Jugendlichen und Anfängern kann somit einfach erklärt werden, wie eine Karte und ein Kompass genutzt werden.
- Die grauen, weißen bzw. transparenten Segmente und orangefarbenen Zahlen sind leichter zu finden und im Blick zu behalten, vor allem bei hoher Geschwindigkeit, und Sie können Ihre Richtung korrigieren, ohne anzuhalten.

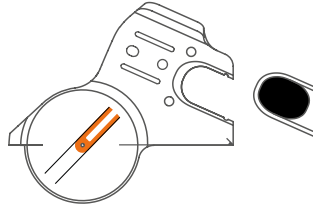
KOMPASS-HANDBUCH ARC JET DAUMENKOMPASS

KOMPASSZUBEHÖR MERKMALE

ARC JET DAUMENKOMPASSE

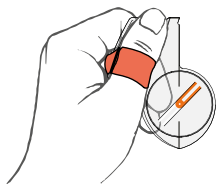
AUFSTECKBARE DAUMENPLATTE

Die Arc Jet Standardmodelle beinhalten eine aufsteckbare Daumenplatte für alle, die den klassischen Daumengriff bevorzugen. Schieben Sie sie einfach auf die Grundplatte und lassen Sie sie mit einem leichten Klicken einrasten. Probieren Sie die verschiedenen Optionen aus und entscheiden Sie selbst, welche Ihnen am besten gefällt.



DAUMENBÄNDER

Der Daumenkompass wird mit einem kleinen Gummiband am Daumen befestigt. Das Band lässt sich einfach verstellen und sorgt für einen bequemen Sitz des Kompasses auf Ihrer Hand. Die Silikonschnur auf der Innenseite sorgt dafür, dass sich der Kompass beim Laufen nicht löst. In der Arc Jet Serie werden drei unterschiedliche Daumenbänder eingesetzt. Feste und weiche Ausführung für Standardmodelle und ein kleineres Band für die kompakten Arc Jet Modelle.



SKALEN-AUFKLEBER

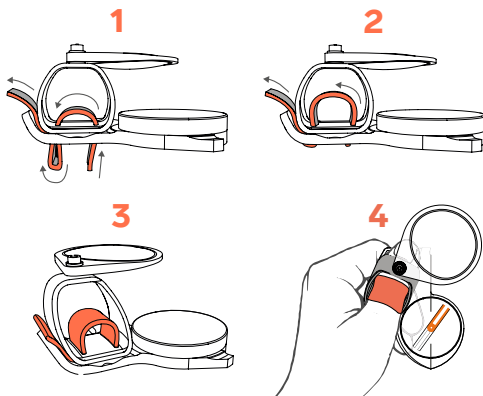
Dieser Aufklebersatz mit gedruckten Skalen ist ein nützliches Tool für detaillierte Kartenarbeiten, Messungen auf der Orientierungskarte oder Vorbereitungen. Die Aufkleber lassen sich leicht an der Grundplatte Ihres Daumenkompasses befestigen.

Der Satz umfasst vier verschiedene Skalen (jeweils 2): 1:15.000, 1:10.000, 1:7.500, 1:4.000.



ZOOM LUPEN

Für eine detailliertere Kartendarstellung erhalten Sie die Lupe Arc Zoom als optionales Zubehör. Diese lässt sich leicht an der Grundplatte Ihres Daumenkompasses befestigen. Dank ihres funktionalen Designs ist sie vollständig in den Kompass integriert.



WEITERE INFORMATIONEN

KANN ICH MEINEN KOMPASS ÜBERALL AUF DER WELT VERWENDEN?

Die meisten Kompass von Silva sind für eine von drei Inklinationszonen ausbalanciert. Wenn Sie Ihren Kompass in der „falschen“ Zone verwenden, neigt sich die Nadel, was dazu führen kann, dass sie gegen den Deckel bzw. den Boden der Kapsel stößt und Norden falsch angezeigt wird.

Kompass von Silva werden sind für drei verschiedene Zonen ausbalanciert: MN (Magnetic North), ME (Magnetic Equator) und MS (Magnetic South). Achten Sie beim Kauf eines Kompasses darauf, dass er für die Inklinationszone geeignet ist, in der Sie navigieren möchten.



SORGEN SIE GUT FÜR IHREN KOMPASS

Ein Kompass von Silva wird Sie bei sorgfältiger Behandlung viele, viele Jahre lang bei der Navigation unterstützen. Überprüfen Sie immer, ob Ihr Kompass richtig funktioniert, bevor Sie sich auf den Weg machen.

- Setzen Sie Ihren Kompass niemals extremen Temperaturen (über 60 °C oder unter -20 °C) aus - dadurch könnten sich die Kunststoffe verformen, was zu einer undichten Kompasskapsel führt.
- Lassen Sie den Kompass nicht auf harte Oberflächen fallen, und gehen Sie vorsichtig mit ihm um.
- Bewahren Sie den Kompass nicht in der Nähe von starken Magnetfeldern wie Messern, Mobiltelefonen, Lautsprechern oder Magneten auf. Dadurch kann die Polarität der Kompassnadel umgekehrt werden, was dazu führen kann, dass sie nach Süden statt nach Norden zeigt.

GARANTIE

Silva garantiert, dass Ihr Silva-Produkt bei normalem Gebrauch fünf (5) Jahre lang im Wesentlichen frei von Material- und Verarbeitungsfehlern ist. Silvas Verpflichtungen aus dieser Garantie sind auf die Reparatur oder den Ersatz des Produkts beschränkt. Diese begrenzte Garantie gilt nur für den Erstkäufer. Wenn sich während der Garantiezeit das Produkt als fehlerhaft erweisen sollte, wenden Sie sich bitte an den Händler, bei dem Sie es erworben haben. Achten Sie darauf, den Kaufbeleg zur Hand zu haben, wenn Sie das Produkt zurückgeben. Rückgaben können ohne das Original des Kaufbelegs nicht bearbeitet werden. Diese Garantie gilt nicht, wenn das Produkt verändert wurde oder wenn es nicht in Übereinstimmung mit den Vorschriften von Silva eingebaut, betrieben, repariert oder gewartet wurde, oder wenn es außergewöhnlichen physikalischen oder elektrischen Belastungen, Missbrauch, Nachlässigkeit oder einem Unfall ausgesetzt war. Die Garantie erstreckt sich auch nicht auf die normale Abnutzung des Geräts. Silva ist nicht verantwortlich für mögliche direkte oder indirekte Folgen oder Schäden, die durch dieses Produkt entstehen können. In keinem Fall übersteigt die Haftung von Silva den Kaufpreis des Produkts. In einigen Gerichtsbarkeiten wird der Ausschluss oder die Beschränkung von Zufalls- oder Folgeschäden untersagt, daher gilt obige Beschränkung oder Ausschluss für Sie möglicherweise nicht. Diese Garantie gilt nur im Land des Erwerbs und kann nur dort geltend gemacht werden.